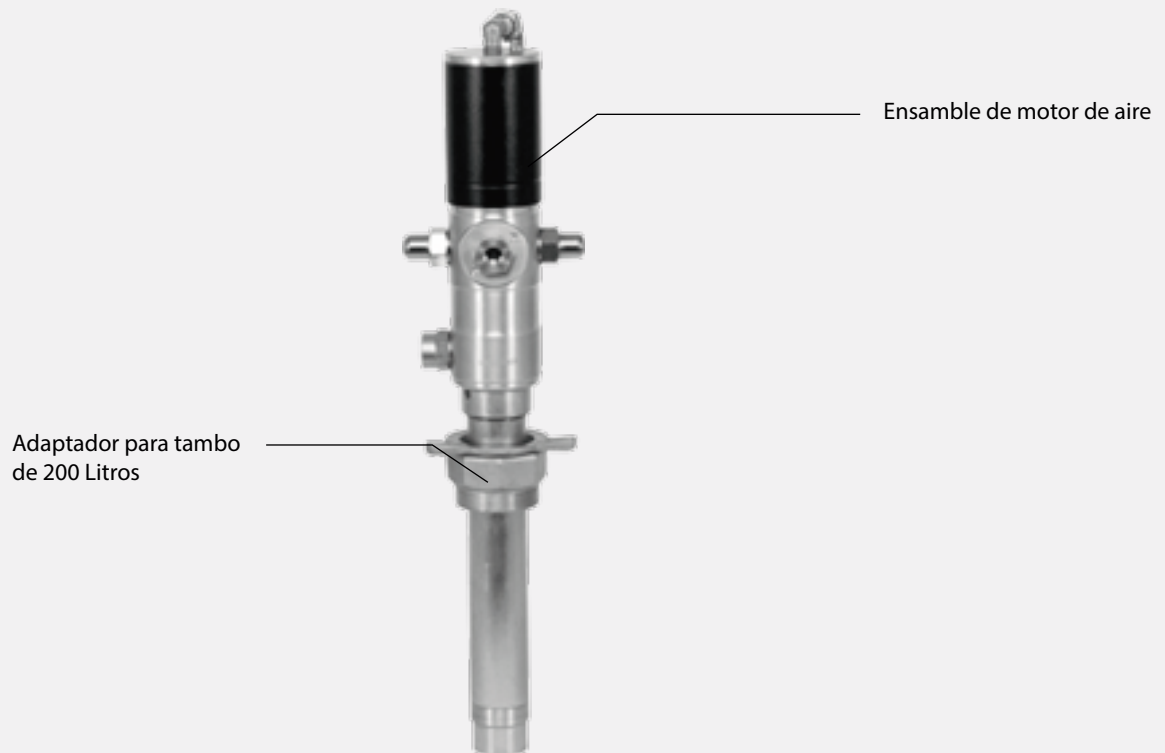




# **MODELO 612-148-X-BASIC**

## **BOMBA NEUMÁTICA PARA ACEITE PIE CORTO RELACIÓN 3:1**



**PRECAUCIÓN:** Antes de usar el producto, asegúrese de leer y entender este manual, siga las instrucciones sugeridas para su operación

[www.erkco.mx](http://www.erkco.mx)

## ESPECIFICACIONES

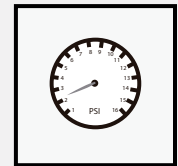
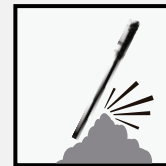
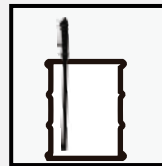
MODO DE OPERACIÓN	Neumático	
ESTILO	Pie corto	
ENTREGA	14 Lts/Min	3.18 Gal/Min
RELACIÓN	3:1	
PRESIÓN DE ALIMENTACIÓN DE AIRE	90-130 PSI	
PRESIÓN SALIDA DE ACEITE	270-390 PSI	
VISCOSIDAD	Hasta SAE 130	
CONSUMO DE AIRE	230 Lts/Min	61 Gal/Min

## CARACTERÍSTICAS GENERALES

- 1.- Bomba con calidad de clase mundial, diseñada para condiciones difíciles de trabajo, ideal para usar con aceites de mediana y alta viscosidad (hasta SAE 130) para transferir fluido hasta 30 metros de distancia, la más usada en nuestra gama de kits de lubricación.
- 2.- Maquinada enteramente de metal y con partes móviles de alta duración están equipadas con una válvula antiretorno de fluido en el pie de bomba.
- 3.- Capaces de descargar hasta 14 Lts/Min con un consumo de aire de 230 Lts/Min (61 Gal/Min).

## ! PRECAUCIONES

1. Cuide que el aceite sea el indicado para utilizarse con este tipo de equipo y que se encuentre libre de impurezas.
2. Evite golpear el pie de bomba o al motor neumático.
3. NO utilice más presión que la antes señalada (130 PSI), ya que cualquier presión arriba de la máxima puede dañar los empaques y/o componentes de la bomba.



## INSTALACIÓN

- 1.- Conecte la manguera a la bomba neumática y en el otro extremo conecte la pistola.
- 3.- Conecte la alimentación de aire verificando la presión adecuada.
- 3.- Verifique que no existan posibles fugas de aire y aceite.

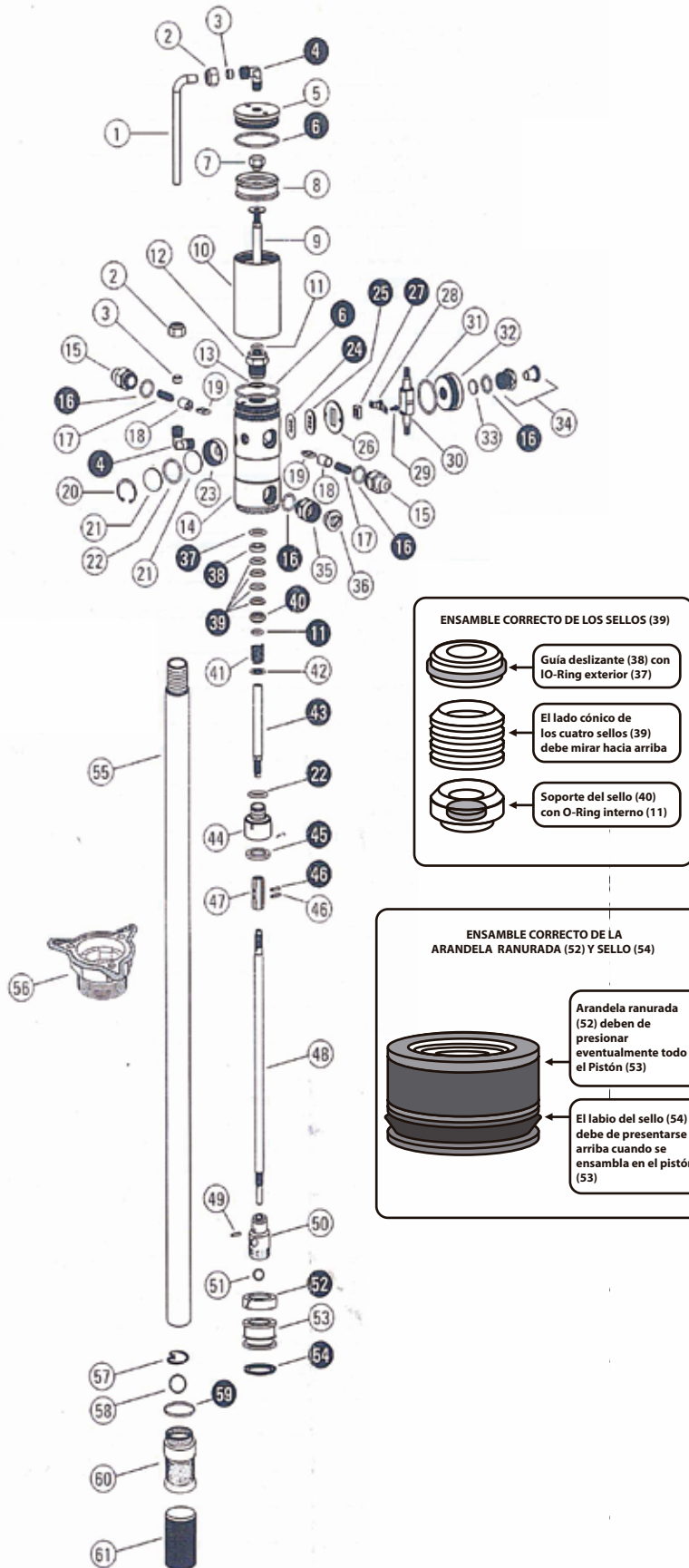
## ANÁLISIS DE FALLAS

FALLA	POSIBLE CAUSA	SOLUCIÓN
Deficiencia en el abastecimiento de lubricante.	Bajo nivel de aceite	Verificar el nivel de aceite
	Tubo de succión obstruido	Verificar que la válvula de alimentación esté libre de partículas

SI LA UNIDAD FALLA EN SU OPERACIÓN COMPLETAMENTE, LOS SIGUIENTES PASO AYUDARAN EN LA DETERMINACIÓN DE LA CAUSA.

- 1.- Verifique que el grado de viscosidad del aceite sea el que recomienda el fabricante (SAE 130).
- 2.- Verifique el aire de la entrada de la bomba, asegurándose que la línea de abastecimiento no esté obstruida y que la presión del aire llegue correctamente.
- 3.- Si el problema no es la alimentación de aire, desconecte el cople de conexión rápida y acuda al centro de servicio más cercano.

# DESPIECE DE BOMBA 612-148-X-BASIC



Item	Descripción	Cant.
1	Tubo doblado	1
2	Tuerca de acople	2
3	Anillo de sellado	2
4	Codo	2
5	Tapa del cilindro	1
6	O Ring BS141	2
7	Tuerca de émbolo	1
8	Émbolo de caucho	1
9	Varilla de émbolo	1
10	Cilindro	1
11	O Ring BS614	2
12	Guía de la varilla	1
13	O Ring	1
14	Cubierta	1
15	Propulsor	1
16	O Ring BS617	4
17	Resorte del Propulsor	2
18	Tuerca del Propulsor	2
19	Botón del Propulsor	2
20	Circlip	1
21	Filtro (B)	2
22	O Ring BS121	2
23	Válvula de escape	1
24	Sello de papel	1
25	Asiento	1
26	Guía del deslizador	1
27	Deslizador de Nylon	1
28	Clip	1
29	Tornillo penetrante	2
30	Deslizador	1
31	O Ring BS129	1
32	Cubierta de la entrada	1
33	Filtro (B)	1
34	Adaptador de entrada de aire	1
35	Adaptador de Salida	1
36	Tapa del Adaptador	1
37	O Ring BS115	1
38	Guía del deslizador	1
39	Sello	4
40	Soporte de Sello	1
41	Resorte	1
42	Arandela	1
43	Varilla de conexión	1
44	Cople	1
45	Arandela	1
46	Pasador de resorte ranurado (superior)	2
47	Conector	1
48	Extensión de la varilla	1
49	Pasador de resorte ranurado (inferior)	1
50	Cople del pistón	1
51	Bala (5/8")	2
52	Arandela ranurada	1
53	Pistón	1
54	Empaque	1
55	Tubo de succión	1
56	Adaptador para depósito	1
57	Circlip	1
58	Bala (7/8")	1
59	O Ring BS126	1
60	Filtro del tubo	1
61	Tapa del tubo	1

**ANTES DE SOLICITAR SERVICIO SIGA LOS SIGUIENTES PASOS:**

- 1.- Consulte su instructivo de operación (análisis de fallas).
  - 2.- Si verificado su instructivo aún requiere servicio. Acuda al Centro de Servicio Autorizado más cercano o a través de su distribuidor.
  - 3.- Para conservar la calidad de su producto exija que en su reparación se utilicen partes originales y mano de obra especializada.
- Lea cuidadosamente este manual y guárdelo junto con sus documentos de compra, ya que sin la presentación de esta póliza no se hará efectiva la garantía.  
Verifique que los datos que a continuación aparecen correspondan al modelo y números de serie de su producto, y que esté debidamente autorizado por su distribuidor, donde lo adquirió.

---

NOMBRE DEL CLIENTE

---

DIRECCIÓN DEL CLIENTE

---

MODELO Y No. DE SERIE DEL PRODUCTO

---

NÚMERO Y FECHA DE FACTURA

ERKUIP, S.A. de C.V.  
Av. Parque Lira #79, Int. 506, Col. San Miguel Chapultepec,  
Alcaldía Miguel Hidalgo, C.P. 11850, CDMX. Tel.: 55 5251 4105

