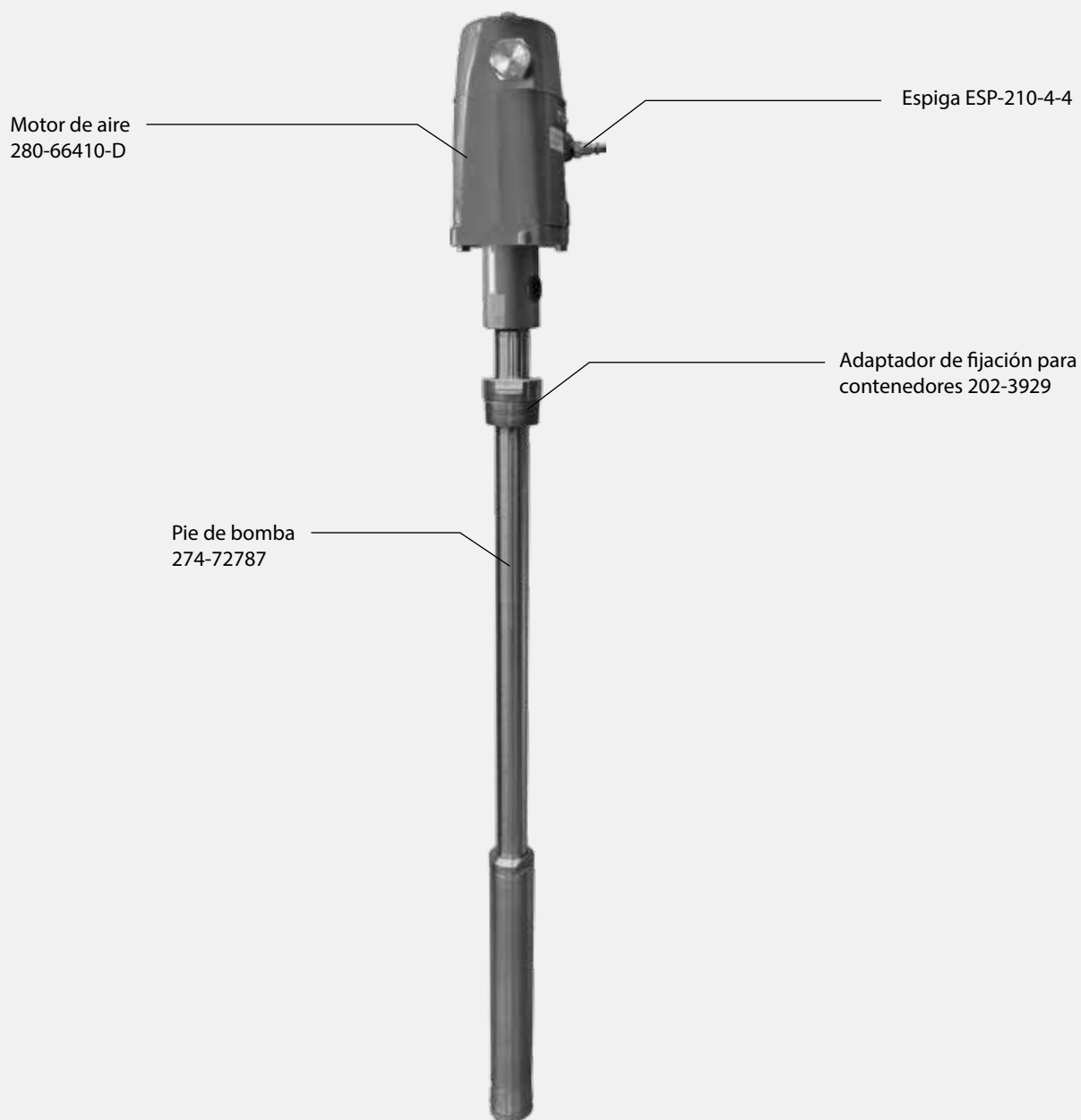




MODELO 612-150-D

BOMBA NEUMÁTICA PARA ACEITE RELACIÓN 2:1 PIE LARGO



PRECAUCIÓN: Antes de usar el producto, asegúrese de leer y entender este manual, siga las instrucciones sugeridas para su operación

www.erkco.mx

ESPECIFICACIONES

MECANISMO	Neumático	
PIE DE BOMBA	200 Lts	53 GAL
ENTREGA	12 Lts/Min	3.17 GAL/Min
RELACIÓN	2:1	
PRESIÓN ALIMENTACIÓN DE AIRE	90-130 PSI	
PRESIÓN SALIDA DE ACEITE	180-260 PSI	
CONEXIÓN DE SALIDA DE ACEITE	1/2" NPT H	
CONEXIÓN DE ENTRADA DE AIRE	Espiga para cople conexión rápida 1/4" NPT-H	

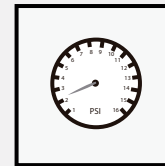
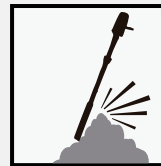
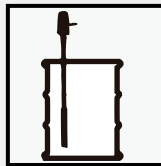
EQUIPO PROPORCIONADO CON LA UNIDAD

ESPIGA PARA COPLE DE 1/4" NPT	ESP-210-4-4
ADAPTADOR DE FIJACIÓN PARA CONTENEDORES	202-3929



PRECAUCIONES

1. Cuide que el aceite sea el indicado para utilizarse con este tipo de equipo y que se encuentre libre de impurezas.
2. Evite golpear el pie de bomba o al motor neumático.
3. NO utilice más presión que la antes señalada (130 PSI), ya que cualquier presión arriba de la máxima puede dañar los empaques y/o componentes de la bomba.



INSTALACIÓN

EN INSTALACIONES APARTADAS, NO CONECTE CARRETES O PISTOLAS A LA LÍNEA DE MATERIAL, HASTA QUE LO SIGUIENTE HAYA SIDO EFECTUADO SATISFACTORIAMENTE:

- 1.- Colocar filtro regulador lubricador (FRL).
- 2.- Introduzca o conecte la bomba en el recipiente o depósito.
- 3.- Conecte la alimentación de aire verificando la presión adecuada.
- 4.- Verificar que no existan posibles fugas de aire o de aceite.

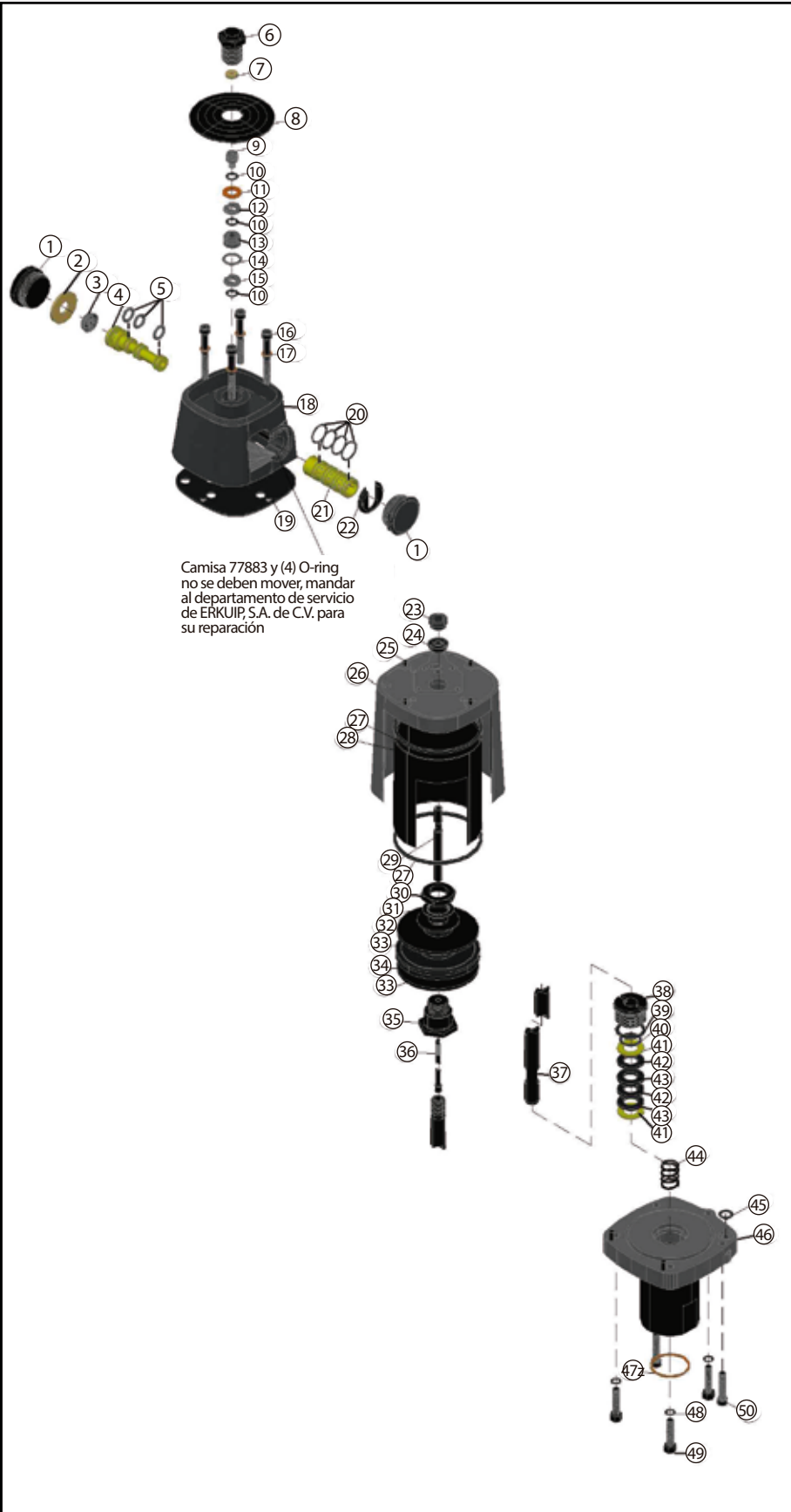
ANÁLISIS DE FALLAS

FALLA	POSIBLE CAUSA	SOLUCIÓN
Deficiencia en el abastecimiento de lubricante.	Bajo nivel de aceite para la válvula de cierre	Verificar el nivel de aceite
	Tubo de succión obstruido	Verificar que la válvula de alimentación esté libre de partículas

SI LA UNIDAD FALLA EN SU OPERACIÓN COMPLETAMENTE, LOS SIGUIENTES PASO AYUDARAN EN LA DETERMINACIÓN DE LA CAUSA.

- 1.- Verifique el aire de la entrada de la bomba, asegurándose que la línea de abastecimiento no esté obstruida y que la presión del aire llegue correctamente.
- 2.- Si el problema no es la alimentación de aire, desconecte el cople de conexión rápida y acuda al centro de servicio más cercano.

DESPIECE DE MOTOR NEUMÁTICO 280-66410-D



Item	No. Parte	Descripción	Cant.
1	204-77890	Tapón	2
2	102-77042-N	Arandela	1**
3	113-Y186-6	Empaque	1**
4	204-77884	Pistón	1
5	113-15066	O-Ring	3**
6	204-77889	Tapón	1
7	113-77952	Arandela	1
8	104-77885	Tapa	1
9	204-77894	Pistón	1
10	113-79104	O-Ring	3**
11	104-77953	Arandela	1**
12	204-77243	Espaciador	1
13	204-77893	Camisa	1
14	113-Y325-014	O-Ring	1**
15	204-77886	Espaciador	1
16	104-Y99-42-C	Tornillo Allen	4
17	104-72377	Arandela	4**
18	204-77895	Cabeza Corta	1
19	113-77954	Diafragma	1**
20	113-Y325-015	O-Ring	4**
21	204-77883	Camisa	1
22	102-77951	Arandela	1**
23	204-72378	Retén	1
24	113-Y183-4	Empaque	1**
25	104-Y178-69	Perno	5
26	204-72388-1	Cuerpo del motor	1
27	113-72379	Empaque	2**
28	204-72384	Cilindro	1
29	204-77887	Pistón	1
30	204-72403	Tuerca	1
31	104-Y-1963	Rondana	1
32	104-72399	Arandela	1
33	104-72402	Arandela	2
34	113-72406	Empaque Pistón	1**
35	204-72407	Adaptador	1
36	204-72401	Varilla	1
37	204-72398	Varilla	1
37	204-72398E19	Varilla	1
38	204-72683	Estopero	1
39	113-Y325-022	O-Ring	1**
40	K1-33	O-Ring	1**
41	104-72685	Arandela	2
42	113-72380	Empaque	2**
43	113-72685	Empaque	2**
44	110-F51-17	Resorte	1**
45	K1-81	O-Ring	1**
46	204-72391-1	Base para motor	1
47	110-70834	Arandela	1**
48	A2-4-G	Arandela	3
49	F1-55-G	Tornillo	3
50	104-99-42	Tornillo	2

Nota: Para el modelo 280 66410E19 utilizar el Item *37*.

Partes con (**) están incluidas en el Kit para motor neumático 301-637066-B.

